

2016

Diagnóstico local

Condiciones y situación de las mujeres en
materia de derechos en la localidad de
USAQUÉN

ALCALDÍA MAYOR DE BOGOTÁ SECRETARÍA
DISTRITAL DE LA MUJER



Secretaría Distrital de la Mujer

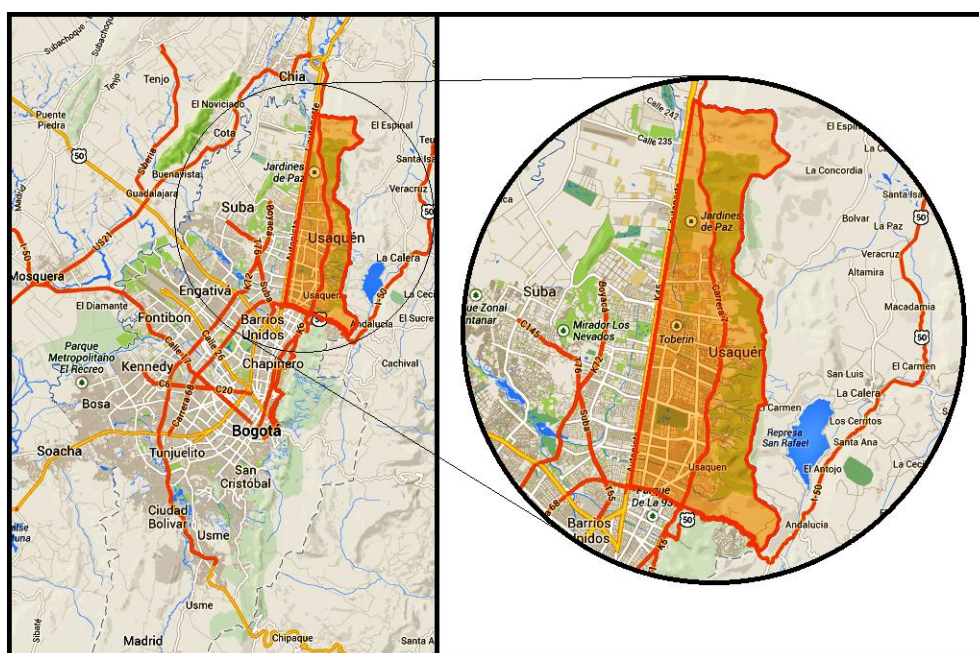
Dirección de Gestión del Conocimiento

Observatorio de Mujeres y Equidad de Género de Bogotá (OMEG)

Diagnóstico localidad 1. Usaqué

En el presente documento hace parte de un conjunto de diagnósticos locales que presentan indicadores relevantes frente a la situación y condición de las mujeres en el Distrito Capital, agrupados en cinco de los ocho derechos priorizados por la Política Pública de Mujeres y Equidad de Género PPMYEG del Distrito Capital (Derecho a la salud plena, a la educación con equidad, a una vida libre de violencias, a la participación y representación con equidad, y al trabajo en condiciones de igualdad y dignidad), que brindan un panorama general de la situación de las mujeres en cada uno de los territorios locales de Bogotá D.C.. El documento se introduce con un apartado de indicadores asociados al contexto de cada localidad.

Mapa 1. Localización geográfica de la localidad de Usaqué



Fuente: Google Maps 2013.

La localidad de Usaqué limita al norte con los municipios de Chía y Sopó, al occidente con la localidad de Suba, al sur con la localidad de Chapinero y al oriente con el

municipio de La Calera. De las localidades de Bogotá es la que se encuentra en el límite nororiental de la ciudad. A partir del Decreto 619 de 2000, mediante el cual se adopta el plan de ordenamiento territorial (POT), se crearon las unidades de planeamiento zonal. En cada localidad se establecen zonas con características homogéneas, que las convierten en unidades de planeamiento zonal.

La localidad de Usaquén está dividida en nueve UPZ y una UPR (Unidad de Planeación Rural): Paseo Los Libertadores, Verbenal, La Uribe, San Cristóbal Norte, Toberín, Los Cedros, Usaquén, Country Club, Santa Bárbara y la UPR Cerros Orientales. Esta última está compuesta por cinco veredas y su suelo está destinado en una pequeña proporción a actividades agrícolas, la mayor parte corresponde a suelos de protección y el uso del suelo es eminentemente forestal.

1. Panorama sociodemográfico

Composición de la población según sexo¹: En Usaquén residen 219.459 personas: el 54% son mujeres (253.449) y el 46% hombres (219.459). Aunque no es la localidad más poblada de Bogotá, sí es la que tiene el índice de feminidad más alto: por cada 100 hombres se estima que habitan 115 mujeres en este territorio. El índice distrital es de 107 mujeres por cada 100 hombres.

Tasa de dependencia²: La tasa de dependencia total en la localidad, es decir, la relación entre la población económicamente activa (población joven y adulta) e inactiva (infancia y adultez mayor), es del 40%: esto quiere decir que en promedio seis de cada diez personas que allí residen deben trabajar para sustentar económicamente a las cuatro personas restantes. En Bogotá la tasa es del 44%. Las diferencias según sexo en este indicador en la localidad de Usaquén son muy bajas (40% para las mujeres y 41% para la población de hombres)³.

Índice de envejecimiento: Usaquén tiene el quinto índice de envejecimiento más alto de Bogotá, después de Teusaquillo, Chapinero, Barrios Unidos y La Candelaria: en esta localidad viven 58 personas adultas mayores por cada 100 niñas y niños de 0 a 14 años. El índice es mayor, por una diferencia amplia, entre la población de mujeres: allí viven

¹ Proyecciones de población 2016-2020. Secretaría Distrital de Planeación. Cálculos SD Mujer, Dirección de Gestión del Conocimiento

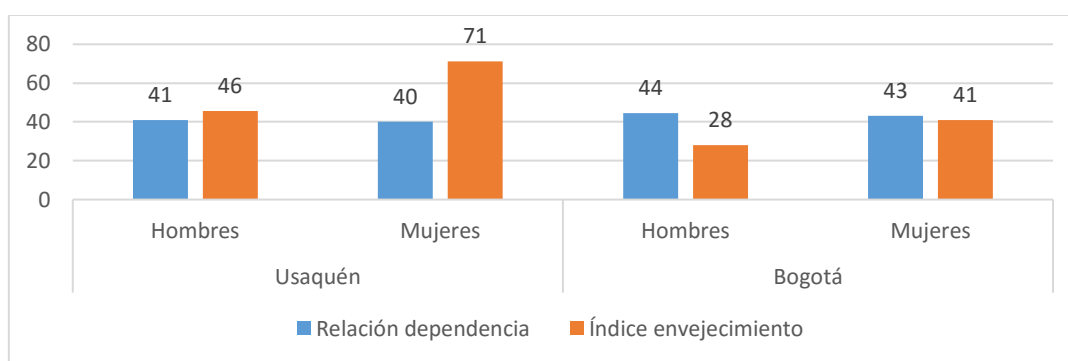
² La fórmula de cálculo de este indicador es: "Población combinada menor de 14 años y mayor de 65, dividida entre la población de 18 a 64 años, multiplicada por cien"

³ Proyecciones de población 2016-2020. Secretaría Distrital de Planeación. Cálculos SD Mujer, Dirección de Gestión del Conocimiento

71 mujeres mayores de 60 años por cada 100 niñas, mientras que se registran 46 adultos mayores por cada 100 niños⁴.

Jefatura de hogar y condiciones de vida de los hogares: El 36,9% de los hogares en Usaquéen tienen a una mujer como jefa de hogar. El porcentaje para Bogotá de este indicador es de 38,1%. El 16,4% de estos hogares liderados por una mujer en la localidad se consideran pobres; esta cifra es ligeramente superior a la de los hogares encabezados por hombres (15,7%) y está muy por debajo del indicador distrital para hogares liderados por mujeres (24,2%)⁵.

Gráfico 1. Índice de envejecimiento y relación de dependencia según sexo. Usaquéen y Bogotá, 2016.



Fuente: Proyecciones de población 2016. Secretaría Distrital de Planeación. Cálculos SD Mujer, Dirección de Gestión del Conocimiento

2. Salud plena

Afiliación a salud: De acuerdo con la Encuesta Multipropósito para Bogotá- EMB 2014, el 97,6% de las mujeres y el 95,6% de los hombres cuentan una afiliación a salud en la localidad de Usaquéen. Esta es la cifra de afiliación más alta de mujeres en el Distrito; la media de afiliación de mujeres en Bogotá es de 94,7%. El 84,4% de las mujeres de esta localidad está afiliada al régimen contributivo, el 12,2% al subsidiado y el 3,6% a algún régimen especial⁶.

Población con discapacidad PCD: De acuerdo con el Registro de Localización y Caracterización de Población con Discapacidad, el 3,3% de la población de mujeres de

⁴ Proyecciones de población 2014. Secretaría Distrital de Planeación. Cálculos SD Mujer, Dirección de Gestión del Conocimiento

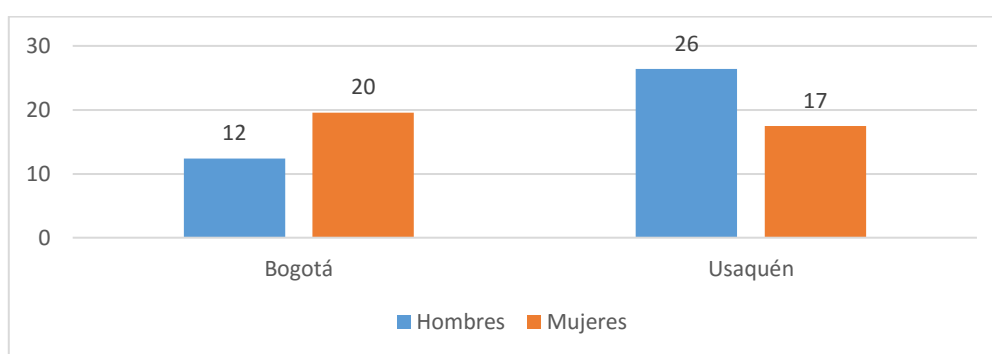
⁵ Encuesta Multipropósito para Bogotá- EMB 2014. Cálculos SD Mujer, Dirección de Gestión del Conocimiento

⁶ EMB 2014. Cálculos SD Mujer, Dirección de Gestión del Conocimiento, 2016

Usaquén vive con alguna discapacidad, en los hombres la cifra es de 2,6%; en Usaquén reside el 6,5% del total de mujeres con discapacidad registradas en el Distrito Capital⁷.

Cuidado de población con discapacidad: De acuerdo con la Encuesta Multipropósito para Bogotá- EMB 2014, el 73% de las mujeres y el 74% de los hombres con discapacidad requieren cuidado permanente. A diferencia de la mayoría de localidades y de la tendencia distrital, en Usaquén la cifra de hombres que no cuentan con una cuidadora o cuidador es más alta (26,4%) que la de las mujeres (17,5%): en el total de la población de Bogotá el 19,6% de las mujeres y el 12,4% de los hombres enfrenta esta situación de desprotección.

Gráfico 2. Porcentaje según sexo de PCD que requiere cuidados y no tienen quién se los suministre. Usaquén y Bogotá, 2014



Fuente: EMB 2014. Cálculos SD Mujer 2016

El 61% de la PCD en Usaquén recibe cuidados de una persona que no recibe remuneración por su labor, principalmente de su hogar (53,4%): el 100% de las personas cuidadoras de la localidad son mujeres. Este panorama refleja el bajo nivel de reconocimiento del trabajo de las mujeres en las labores reproductivas y de cuidado de la salud de la población, del que se deriva una mayor exposición de las cuidadoras a situaciones de pobreza y desprotección socioeconómica⁸.

Actividad física: Según los resultados de la EMB 2014, el 48,9% de las mujeres de Usaquén no había practicado alguna actividad física regular por 30 minutos continuos o más en el mes previo a la encuesta, el porcentaje de hombres de la localidad con este

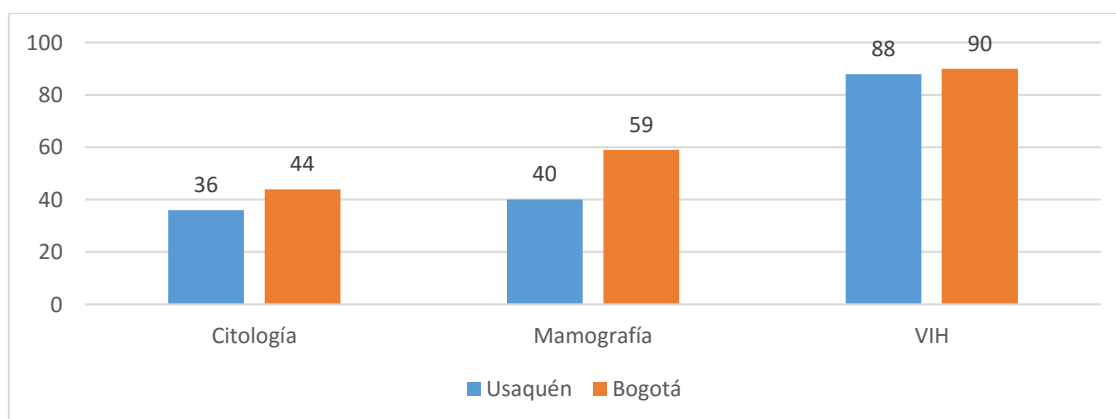
⁷ Registro para la localización y caracterización de personas con discapacidad, Secretaría Distrital de Salud (información preliminar 2011-2014). Última fecha de actualización, agosto de 2014. Cálculos SD Mujer, Dirección de Gestión del Conocimiento. 2016

⁸ Encuesta Multipropósito para Bogotá- EMB 2014. Cálculos SD Mujer, Dirección de Gestión del Conocimiento 2016.

mismo nivel de inactividad física fue de 36,6. En Bogotá el 60,5% no tenían actividad física regular, frente al 45% de los hombres físicamente inactivos⁹.

Práctica de exámenes de prevención: De acuerdo con la EMB 2014, en Usaquén el 36% de las mujeres entre 15 y 44 años no se había practicado la citología en el mes previo a la encuesta, la cifra para Bogotá es de 44%. Por su parte, el 40% de las mujeres mayores de 40 años no se había practicado una mamografía en el último año, y el 88% de las mujeres mayores de 15 años no se había realizado exámenes de detección del VIH durante el mismo periodo; las cifras para Bogotá son respectivamente del 59% y el 90%. Usaquén es una de las localidades que registra los porcentajes más bajos de mujeres que no se realiza este tipo de exámenes ¹⁰.

Gráfico 3. Porcentaje de mujeres que NO se practicaron la citología, mamografía y examen de VIH en el último año. Usaquén y Bogotá, 2014.



Fuente: Encuesta Multipropósito para Bogotá- EMB 2014. Cálculos SD Mujer, Dirección de Gestión del Conocimiento 2016.

Embarazo en adolescentes: En el 2014 Usaquén reportó la quinta tasa de embarazo en adolescentes de 15 a 19 años más baja a nivel distrital (29,5 por cada 1.000 mujeres de ese grupo de edad), por debajo de la media para Bogotá (52,4). En cuanto a la tasa específica para niñas de 10 a 14 años, Usaquén tiene una proporción de 1,5 nacimientos por cada mil niñas de este grupo de edad, cifra cercana a la media distrital (1,4)¹¹.

Mortalidad materna: Durante el 2015 Usaquén presentó la quinta razón de mortalidad materna más alta de Bogotá (47,5 muertes de mujeres durante el embarazo, el parto y

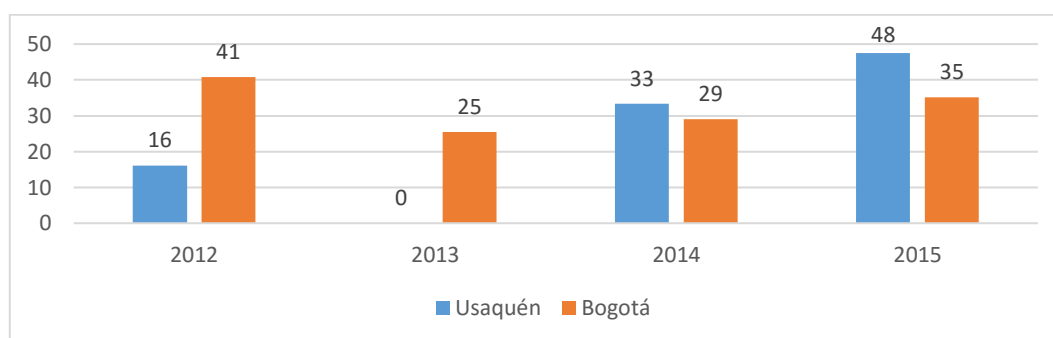
⁹ Encuesta Multipropósito para Bogotá- EMB 2014. Cálculos SD Mujer, Dirección de Gestión del Conocimiento 2016.

¹⁰ Encuesta Multipropósito para Bogotá- EMB 2014. Cálculos SD Mujer, Dirección de Gestión del Conocimiento 2016.

¹¹ Base de datos Aplicativo Web RUAF_ND, datos preliminares 2014. Secretaría Distrital de Salud. Proyecciones de Población DANE 2014. Cálculos SD Mujer, Dirección de Gestión del Conocimiento, 2015.

el post parto por cada 100.000 nacimientos), superior a la media distrital (35,2). Al analizar el comportamiento de este indicador para el periodo 2012-2015, se identifica que esta localidad, a diferencia de la tendencia distrital de descenso, ha tenido un aumento de la razón de mortalidad del 195% y un comportamiento inestable, pues durante el 2013 tuvo una RMM de 0, que volvió a repuntar en los años subsiguientes¹².

Gráfico 4. Razón de Mortalidad Materna RMM por cien mil nacimientos. Bogotá y Usaquéen, 2012-2015.



Fuente: Balance de Gestión vigencia 2015. Indicadores del Acuerdo 067/2002 Secretaría Distrital de Planeación. Gráfico elaborado por la Dirección de Gestión del Conocimiento, SD Mujer 2016.

3. Educación con equidad

Tasa de alfabetismo: El 98,9% de las mujeres y el 99,1% de los hombres mayores de quince años en Usaquéen sabe leer y escribir. A nivel distrital también se presenta esta leve diferencia en la tasa de hombres (98,8) y mujeres (98,3), que está dada por la presencia de una brecha más amplia según sexo, a favor de los varones, en las tasas de alfabetismo de personas adultas mayores. Usaquéen tiene la quinta tasa más alta de alfabetismo de mujeres en el Distrito Capital¹³.

Tasa de Asistencia Escolar TAE: De acuerdo con la EMB 2014, en el grupo de edad de 3 a 5 años la asistencia escolar en niñas es del 100% y en niños del 90%. Entre los 6 y los 11 años el 99% de las niñas asiste a un establecimiento escolar, cifra equivalente a la del total para Bogotá y cercana a la de los niños de las mismas edades en la

¹² Balance de Gestión vigencia 2015. Indicadores del Acuerdo 067/2002 Secretaría Distrital de Planeación

¹³ Encuesta Multipropósito para Bogotá- EMB 2014. Cálculos Dirección de Gestión del Conocimiento, Secretaría Distrital de la Mujer 2016.

localidad (98,2%). Para el grupo de 12 a 15 años la asistencia desciende al 95,6% en las mujeres y al 95,2% en los hombres.

Las tasas más bajas se encuentran en las edades que corresponden a la educación media y superior, aunque en ambos casos las mujeres tienen tasas más altas que los hombres: 85,5% en el grupo de 16 a 17 años y 43,4 en el de 18 a 25 años. En todos los grupos de edad los indicadores de la localidad son cercanos a la media distrital¹⁴.

Gráfico 5. Tasas de asistencia escolar por grupos de edad y sexo. Usaquén, 2014

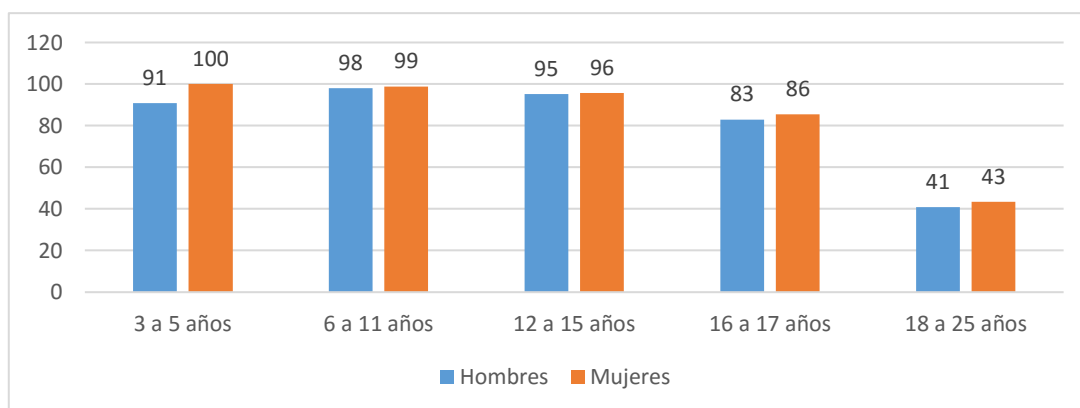
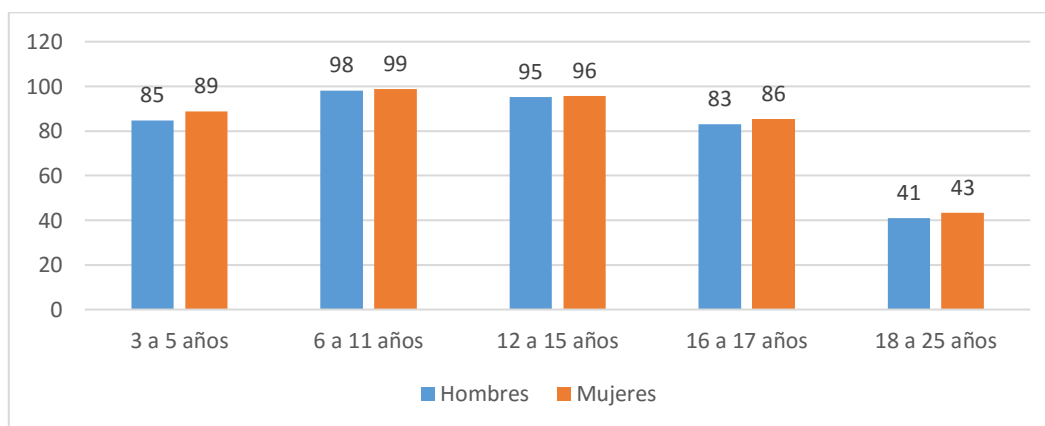


Gráfico 6. Tasas de asistencia escolar por grupos de edad y sexo. Bogotá, 2014



Fuente: Balance de Gestión vigencia 2015. Indicadores del Acuerdo 067/2002 Secretaría Distrital de Planeación. Gráfico elaborado por la Dirección de Gestión del Conocimiento, SD Mujer 2016.

Estereotipos sexistas en la educación: Aun cuando al nivel de la cobertura en la educación básica y media presente evidencia relativa paridad, uno de los retos en el campo de la educación con equidad se da en el ámbito de currículo oculto, es decir, en

¹⁴ Encuesta Multipropósito para Bogotá- EMB 2014. Cálculos Dirección de Gestión del Conocimiento, Secretaría Distrital de la Mujer 2016.

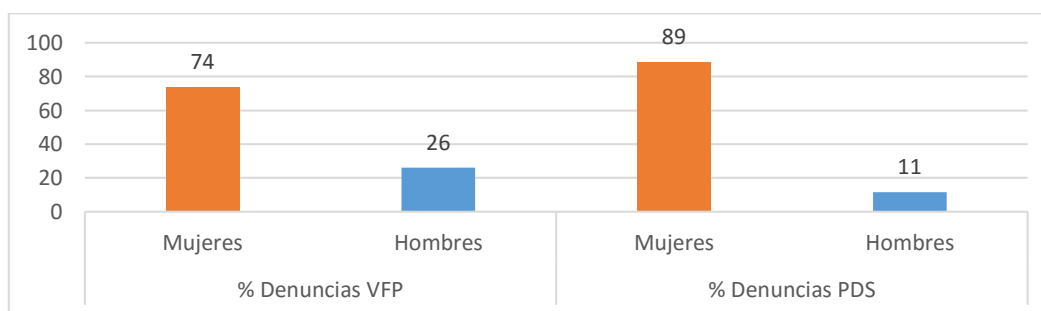
la transmisión a niños y niñas de imaginarios y roles estereotipados, que marcan trayectorias de desigualdad para las mujeres desde tempranas edades. De acuerdo con la Encuesta Bienal de Culturas 2015, el 42% de las personas de la localidad considera que "una educación adecuada para las niñas es la que da preferencia al desarrollo de sus roles de madre y esposa"¹⁵.

4. Vida libre de violencias

Violencia física de pareja: Según los registros del Instituto Nacional de Medicina Legal y Ciencias Forenses¹⁶, durante el 2015 en Usaquén se registraron 271 denuncias de mujeres por violencia física de pareja, lo que corresponde al 74% del total de reportes de este delito en el INMLCF. Al hacer un análisis de la cifra respecto a la población de la localidad, se identifica que esta equivale a una tasa de 115 casos por cada 100.000 mujeres mayores de 10 años; la tasa para Bogotá es de 267 por cada cien mil mujeres.

Presunto delito sexual: En el año 2015 el INMLCF registró 116 denuncias de mujeres víctimas de presunto delito sexual, lo que equivale al 89% del total de denuncias realizadas por este tipo penal. Frente a la población de la localidad, esta cifra representa una tasa de 44 denuncias por cada 100.000 mujeres; la tasa para Bogotá es de 93¹⁷.

Gráfico 7: Distribución porcentual de denuncias por violencia física de pareja VFP y presunto delito sexual PSD según sexo. Usaquén, 2015



Fuente: INMLCF. Cálculos Dirección de Gestión del Conocimiento, Secretaría Distrital de la Mujer, 2016.

¹⁵ Encuesta Bienal de Culturas 2015. Cálculos Dirección de Gestión del Conocimiento, Secretaría Distrital de la Mujer 2016.

¹⁶ Sistema de Información de Clínica y Odontología Forense. SICLICO Instituto Nacional de Medicina Legal y Ciencias Forenses – INMLCF, Grupo Centro de Referencia Nacional sobre Violencia – GCRNV. Información preliminar sujeta a cambios por actualización. En respuesta al RQ 191 del 3 de marzo de 2016. Proyecciones de población para Bogotá D.C., por localidades y sexo 2015. Convenio SDP- DANE

¹⁷ Fuente: Sistema de Información de Clínica y Odontología Forense. SICLICO Instituto Nacional de Medicina Legal y Ciencias Forenses – INMLCF, Grupo Centro de Referencia Nacional sobre Violencia – GCRNV. Información preliminar sujeta a cambios por actualización. En respuesta al RQ 191 del 3 de marzo de 2016. Proyecciones de población para Bogotá D.C., por localidades y sexo 2015. Convenio SDP- DANE

Femicidios: Según los registros del INMLCF, en el 2015 se registraron dos (2) femicidios en la localidad. Debido a la ausencia de información de contexto en estos registros, no se puede precisar si se trata de presuntos feminicidios (asesinatos de mujeres por razones de género). La cifra reportada equivale a una tasa de un (1) femicidio por cada 100.000 mujeres que residen en la localidad. La tasa para Bogotá es de tres (3) femicidios¹⁸.

Tolerancia social a las violencias contra las mujeres: De acuerdo con la Encuesta Bienal de Culturas-EBC 2015¹⁹, el 45% de las mujeres y el 30% de los hombres de la localidad expresó algún grado de acuerdo ("completamente de acuerdo" o "de acuerdo") con la afirmación: "Lo más grave de que un hombre maltrate a su pareja es que lo haga en público". Por otra parte, al indagar por el nivel de arraigo de los prejuicios que culpabilizan a las mujeres por las situaciones de violencia que enfrentan se identificó que el 36% de las mujeres y el 45% de los hombres de la localidad manifestó estar de acuerdo, o completamente de acuerdo, con la afirmación "Una mujer que se viste con minifalda o ropa muy ajustada provoca que le falten el respeto en la calle".

5. Participación y representación con equidad

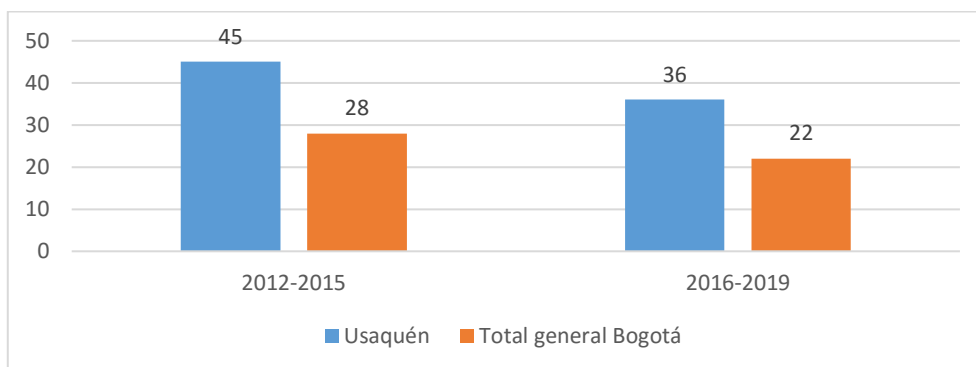
Participación en cargos de elección popular: En diecinueve de las veinte localidades del Distrito se designaron alcaldes y alcaldesas locales para el periodo 2016-2019 (Sumapaz continua en el proceso de selección). Solo en cinco de estas diecinueve posiciones fueron nombradas mujeres, una de ellas en la localidad de Usaquén.

En cuanto a la participación en las Juntas Administradoras Locales (JAL), el número de edilas elegidas a nivel distrital para el periodo 2016-2019 equivale al 22% (41 curules) del total de posiciones (184); en el periodo 2012-2015 la participación de mujeres había sido del 28% (51 curules). En la composición actual de esta corporación en la localidad de Usaquén, las mujeres ocupan cuatro (4) de las once (11) curules (36%), una curul menos que en el periodo anterior. La cifra de participación actual cumple el mínimo (30%) establecido por la Ley 581 del 2000 ("Ley de cuotas"), pero se encuentra lejos aún de la paridad

¹⁸ Sistema de Información Red de Desaparecidos y Cadáveres—SIRDEC. Instituto Nacional de Medicina Legal y Ciencias Forenses Grupo Centro de Referencia Nacional sobre Violencia – GCRNV. Información preliminar sujeta a cambios por actualización. En respuesta al RQ 191 del 3 de marzo de 2016. Proyecciones de población para Bogotá D.C., por localidades y sexo 2015. Convenio SDP- DANE.

¹⁹ Observatorio de Culturas. Secretaría Distrital de Cultura, Recreación y Deporte. Cálculos Dirección de Gestión del Conocimiento, Secretaría Distrital de la Mujer, 2016.

Gráfico 8. Porcentaje de participación de mujeres en la JAL. Usaquéen y total general Bogotá, 2012-2015 y 2016-2019.



Fuente: Registraduría Nacional del Estado Civil. Resultados elecciones 2015. Cálculos Dirección de Gestión del Conocimiento, Secretaría Distrital de la Mujer, 2016.

6. Trabajo en condiciones de igualdad y dignidad

Población en edad de trabajar-PEA²⁰: En el 2014 la Población en Edad de Trabajar PEA en Usaquéen constituía el 86% del total de habitantes de la localidad: el 87% de las mujeres y el 85% de los hombres.

Tasa Global de Participación -TGP: Mientras que el 70% de los varones en edad de trabajar de la localidad está económicamente activo en el mercado laboral (tiene un empleo o está buscándolo), solo el 54% de las mujeres de estas mismas edades lo está. La TGP a nivel distrital es de 74% para los hombres y 55% para las mujeres²¹.

Tasa de Ocupación-TO: La Tasa de Ocupación (TO) también refleja la desigual participación de las mujeres en el mercado laboral. Mientras que solo el 51% de las mujeres en edad de trabajar de la localidad se encuentra ocupada, es decir, trabajó al menos una hora, con o sin remuneración, o tuvo un empleo, en la semana previa a la encuesta, entre los hombres la cifra es del 67%. Esta diferencia entre hombres y mujeres se configura en la menor participación de estas en el campo de las labores remuneradas. La TO distrital fue del 69% entre los hombres y 51% entre las mujeres²².

²⁰ Fuente: Encuesta Multipropósito para Bogotá- EMB 2014, Secretaría Distrital de Planeación SDP- DANE. Cálculos Dirección de Gestión del Conocimiento, SD Mujer, 2016. La Población en Edad de Trabajar PEA es la población de 12 años y más en las zonas urbanas y 10 años y más en las zonas rurales, de acuerdo con el Departamento Administrativo Nacional de Estadísticas DANE. Las cifras del presente informe están calculadas con la edad de zonas urbanas.

²¹ Fuente: Encuesta Multipropósito para Bogotá- EMB 2014, Secretaría Distrital de Planeación SDP- DANE. Cálculos Dirección de Gestión del Conocimiento, SD Mujer, 2016

²² Fuente: Encuesta Multipropósito para Bogotá- EMB 2014, Secretaría Distrital de Planeación SDP- DANE. Cálculos Dirección de Gestión del Conocimiento, SD Mujer, 2016.

Tasa de desempleo: En contravía de la tendencia distrital, en la que la tasa de desempleo de mujeres es superior a la de los hombres (7% para las mujeres y 6% para los varones), en la localidad el 6,1% de los hombres en edades económicamente activas están desempleados, frente al 5,1% de las mujeres²³.

²³ Fuente: Encuesta Multipropósito para Bogotá- EMB 2014, Secretaría Distrital de Planeación SDP- DANE. Cálculos Dirección de Gestión del Conocimiento, SD Mujer, 2016.